

Instructions de pose

Merci d'avoir choisi notre produit. Correctement installé et traité avec soin, votre nouveau sol sera facile d'entretien et conservera l'esthétique de ses premiers jours durant des années. Veuillez lire l'intégralité des instructions avant de débiter l'installation. Une installation incorrecte rendra la garantie caduque.

Préparations

Avis Important

Veillez à ce que la température ambiante après la pose ne soit pas inférieure à 10°C. Des températures excessivement élevées ou basses peuvent causer une dilatation ou un retrait de ce revêtement de sol, occasionnant des défauts visuels du plancher qui ne sont pas couverts par la garantie.

Avant de poser le revêtement de sol, vérifiez que le numéro de lot du revêtement livré est identique (indiqué sur l'emballage). Il est recommandé d'utiliser pour une même pièce les boîtes ayant le même numéro de lot, afin d'éviter toute différence de teinte ou de brillance sur une surface.

N'utilisez pas de lames endommagées ou différentes. Dans le cas contraire la garantie ne sera pas applicable.

Des écarts de couleur minimes sont inévitables lors de la fabrication de revêtements de sol en vinyle.

Mélangez toujours les lames de 2 à 3 paquets différents pour obtenir le meilleur résultat.

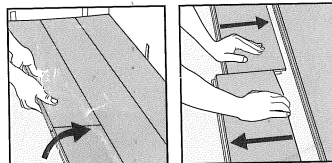
- Calculer la surface de la pièce avant l'installation et prévoir un supplément de 5% lors de l'achat pour les découpes.
- Si les boîtes de revêtement de sol ont été exposées plus de 2 heures à des températures extrêmes (en dessous de 10°C ou au dessus de 40°C dans les 12 heures avant l'installation, une acclimatation est nécessaire. Dans ce cas, garder les lames dans une température ambiante pendant au moins 12 heures à l'emballage fermé avant de commencer l'installation.
- Pour les surfaces supérieures à 400 m² ou couvrant plus de 20 mètres courants (en longueur ou en largeur), vous devez certainement prévoir un joint de dilatation. Dans les pièces soumises à des variations de température extrêmes, il est également important de prévoir un profil de dilatation tous les 10 m.
- Avant de commencer l'installation, vérifiez la surface. Elle doit être propre et nivelée (dénivelée de max. 5mm sur un périmètre de 3m).
- Bien que ce revêtement de sol soit étanche, il ne doit pas être utilisé comme une barrière à l'humidité ou pare vapeur. Le sous-plancher doit être sec (max. 2,5% de teneur en humidité - méthode CM). Ne pas poser ces lames dans des zones à risque d'inondation, tels que saunas et espaces extérieurs. Le produit est destiné à un usage intérieur.
- Si ce revêtement de sol est destiné à être installé sur un plancher de bois existant, il est recommandé de réparer les planches disjointes et les grincements avant de commencer l'installation. Nous vous recommandons de poser le nouveau revêtement de sol transversalement au plancher en bois existant.
- Si ce revêtement de sol est posé sur un carrelage, les conditions suivantes doivent être remplies : L'écart de niveau ne doit pas dépasser 5 mm sur une longueur de 3 m. Le joint de ciment doit avoir une largeur inférieure à 5 mm et une profondeur maximale de 4 mm.
- Ne pas poser par-dessus les supports suivants (liste non exhaustive) : planchers en bois dur ou sous-couche en bois posés à même le béton, tapis, revêtement de sol vinyle existant avec couche souple, par ex. à base de mousse PU, un plancher ou sol flottant, à pose libre, ou un linoléum à fixation périmétrique.
- Pour une pose flottante, il faut laisser une distance de 8mm entre les murs et les conduites (tuyaux, piliers, escaliers,...). Le sol doit être posé flottant et doit rester en pose flottante. Il n'est pas autorisé de poser des meubles encastrés ou des meubles très lourds sur ce revêtement de sol. Vous devez alors poser le revêtement de sol autour des meubles encastrés.
- Ne joignez pas le raccord entre la plinthe et le revêtement de sol. Utilisez un profilé ou un mastic élastique.
- Déterminez le sens de pose. Il est recommandé de disposer les lames en longueur parallèlement à la direction de la principale source lumineuse.
- Mesurez l'espace : la largeur de la dernière lame ne doit pas être inférieure à 50 mm. Si c'est le cas, ajustez la largeur de la première rangée. Dans des pièces étroites, il est recommandé de disposer le revêtement de sol parallèlement à la longueur du passage.
- Inspectez chaque lame avant de la poser. Aucune réclamation concernant des défauts de surface ne sera acceptée après la pose.
- Les réclamations concernant les différences de couleur entre les échantillons vus chez un distributeur Lamett et le revêtement de sol effectivement livré doivent être communiquées avant la pose. En procédant à la pose, vous acceptez l'aspect des lames.

CHAUFFAGE ET REFROIDISSEMENT PAR LE SOL

- Le revêtement de sol peut être posé sur un plancher chauffant basse température dans les conditions énumérées ci-dessous. Ceci s'applique à un chauffage par le sol où les éléments chauffants (eau chaude ou électricité) sont coulés dans la chape.
- La pose par-dessus un chauffage par le sol électrique basse température reposant sur la chape n'est possible que si la puissance maximale est inférieure à 60 W/m² et que la répartition de la chaleur est homogène sur l'ensemble du sol.
- Le chauffage par le sol doit être installé conformément aux instructions du fournisseur et aux prescriptions et règles générales en vigueur. Le revêtement de sol doit toujours être posé flottant en cas de chauffage par le sol. Il doit y avoir un espace minimum de 4 mm entre le système de chauffage et le revêtement de sol.
- Veillez à ce que la température en surface ne dépasse jamais 27 °C. Elle ne doit pas être inférieure de 5 °C à la température ambiante, ni inférieure à 18 °C.
- En cas de pose sur un système de chauffage par le sol récemment installé, réglez ce système à sa capacité maximale pour éliminer l'humidité résiduelle de la couche de ciment du chauffage par le sol. Le taux d'humidité maximal de la chape est de 1,5%, anhydrite: 0,5% (méthode CM). Couper le chauffage par le sol au moins 48 heures avant la pose. Veillez à ce que la température ambiante ne soit pas inférieure à 15 °C durant la pose. Il est recommandé de redémarrer progressivement le chauffage après la pose. Ce n'est qu'après les étapes énumérées ci-dessus que vous pouvez procéder à la pose du revêtement de sol. Pour plus d'informations, nous vous renvoyons aux recommandations du fabricant du chauffage par le sol.
- Pour un système de refroidissement par le sol, il est important qu'il soit équipé d'un système de contrôle et de sécurité empêchant la température de descendre en dessous du point de condensation interne. La température minimale ne doit pas être inférieure à 18-22 °C selon l'endroit où le revêtement de sol est installé. Dans un climat humide, la température minimale autorisée est de 22 °C ; dans un climat tempéré, elle est de 18 °C.

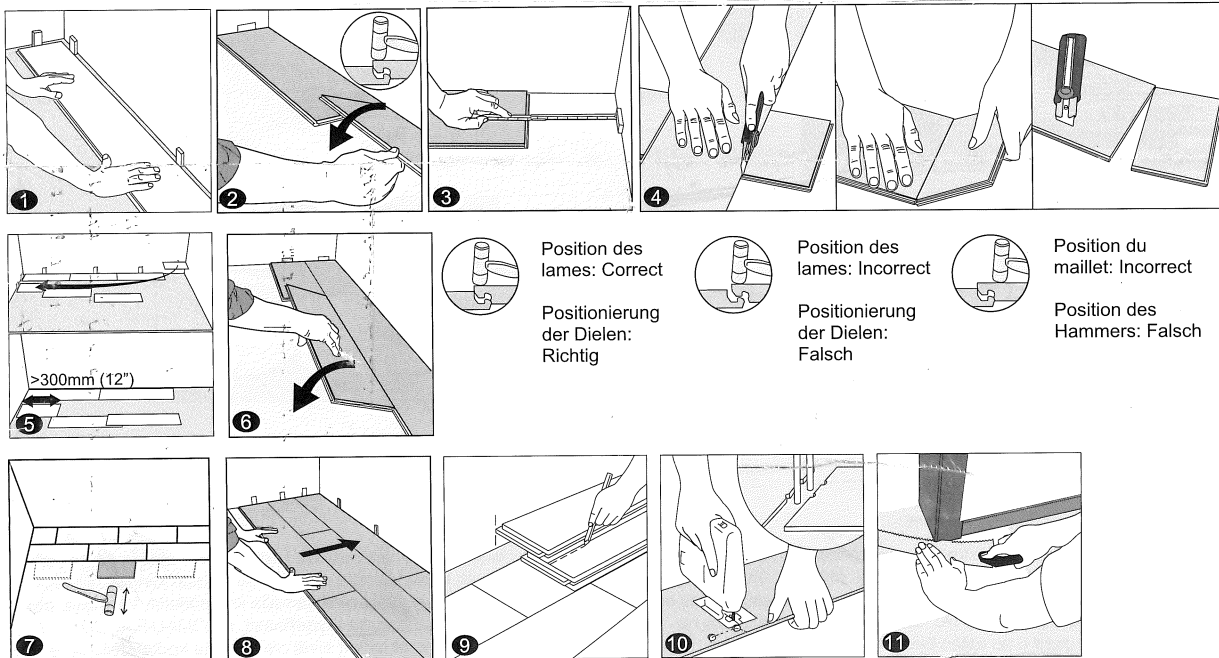
Matériel nécessaire

- Entretoises • Maillet en caoutchouc • Règle • Crayon
- Mètre • Cutter



Démontage

Demontage



① Après nettoyage complet du sous plancher, placer la première lame contre le mur de gauche à droite. Ménager un espace de 8mm la lame et le mur en utilisant des entretoises entre.

② Deuxième planche, première rangée: déposer verticalement la lame et presser le bout avec un maillet en caoutchouc afin qu'elle se verrouille fermement dans la planche précédente jusqu'à ce qu'elles soient toutes les deux à la même hauteur. S'assurer que les deux lames soient parfaitement alignées. NOTE: Si les deux lames ne sont pas à la même hauteur ou ne sont pas bien verrouillées ensemble, suivre les instructions de démontage en bas de page, démonter et vérifier si des débris sont coincés dans le cliqué faisant obstruction au verrouillage.

AVERTISSEMENT: SI LE BOUT DE DEUX LAMES NE SONT PAS CORRECTEMENT ALLIGNÉES ET QUE L'ON TENTE MALGRÉ TOUT DE LES FORCER ENSEMBLE, CELA RISQUE D'ENTRAÎNER DES DÉGÂTS PERMANENT AU SYSTEM DE CLIQUÉ.

③ À la fin de la première rangée, laisser un joint de dilatation de 8mm avec le mur et de mesurer la longueur de la dernière planche à poser.

④ Pour couper la lame, utiliser un cutter et une règle, et avec le côté face vers le haut, entailler fortement et à plusieurs reprises sur le même axe, le long de la règle. Le cutter ne passera pas à travers la surface. Ensuite soulever un côté de la lame en utilisant votre autre main pour maintenir l'autre côté au sol. Placer votre main très proche de l'entaille. La planche se divisera au niveau de la découpe. Ensuite, coupez la sous-couche.

⑤ Commencer la deuxième rangée avec la chute de la lame coupée. Celle-ci devra mesurer au minimum 30cm. Sinon, utiliser une nouvelle lame qui sera coupée en deux. Dans tous les cas, veillez à ce que les joints de tête soient entre deux rangées adjacentes soit d'au moins distants de 20cm.

⑥ Prendre une nouvelle lame et l'insérer en l'inclinant par le bout dans la lame précédente puis rabattre la lame vers le sol. Utiliser le maillet en caoutchouc afin qu'elle se verrouille fermement dans la planche précédente jusqu'à ce qu'elles soient toutes les deux à la même hauteur. S'assurer que les deux lames soient parfaitement alignées. NOTE: Si vous remarquez que les deux lames ne sont pas à la même hauteur ou ne sont pas bien verrouillées ensemble, suivre les instructions de démontage au bas de la page, démonter et vérifier si des débris sont coincés dans le cliqué faisant.

⑦ Conseil Utile

Après avoir terminé la pose d'une rangée, utiliser des découpes et un petit marteau ou un maillet en caoutchouc pour tapoter les lames dans le cliqué de la rangée précédente pour s'assurer qu'elles soient parfaitement cliquées et qu'aucun écart ne subsiste. LE MOINDRE ECART PEUT, COMPROMETTRE TOUTE L'INSTALLATION.

⑧ Après deux à trois rangées, ajuster la distance au mur en assurant qu'un joint de dilatation de 6mm ait bien été conservé. S'assurer toujours que les joints d'extrémité soit décalés d'au moins 30cm, à la fois lors de la même rangée que lors d'une rangée à la suivante.

⑨ Pour la dernière lame, superposer une deuxième lame exactement sur la dernière rangée mise en place. À l'aide d'une troisième lame posée côté languette contre le mur, tracez vos mesures sur la deuxième lame puis la découper et l'insérez. La dernière rangée doit mesurer au minimum 50mm de large. Enlever les entretoises.

⑩ Pour les canalisations: mesurer la position des tuyaux, reporter les mesures en rajoutant 20mm de jeu. Après avoir découpé la lame en suivant les contours, remettre en place le morceau taillé.

⑪ Cadres de portes: découper à l'aide d'une scie et d'une lame (tournée vers le bas) les cadres de porte pour que la lame puisse être glissée dessous.

Entretien

- Balayer ou passer l'aspirateur quotidiennement munie d'une brosse à poil souples.
- Eponger et nettoyer immédiatement toutes taches ou liquide répandue.
- Passer une serpillère bien essorée si besoin en utilisant des produits d'entretien recommandé pour le revêtement de sols en vinyle non cirés
- Préserver votre revêtement de sol en utilisant par exemple des patins de protection sous vos meubles.
- Use a mat at entrance ways (please ensure the mat doesn't have rubber backing).
- Il est déconseillé d'utiliser des abrasifs, de l'eau de Javel ou de la cire, tous susceptibles d'impacter négativement la qualité du traitement pour votre revêtement de sol.
- Ne pas faire glisser d'objets lourds sur le sol.